

География

Группа №7

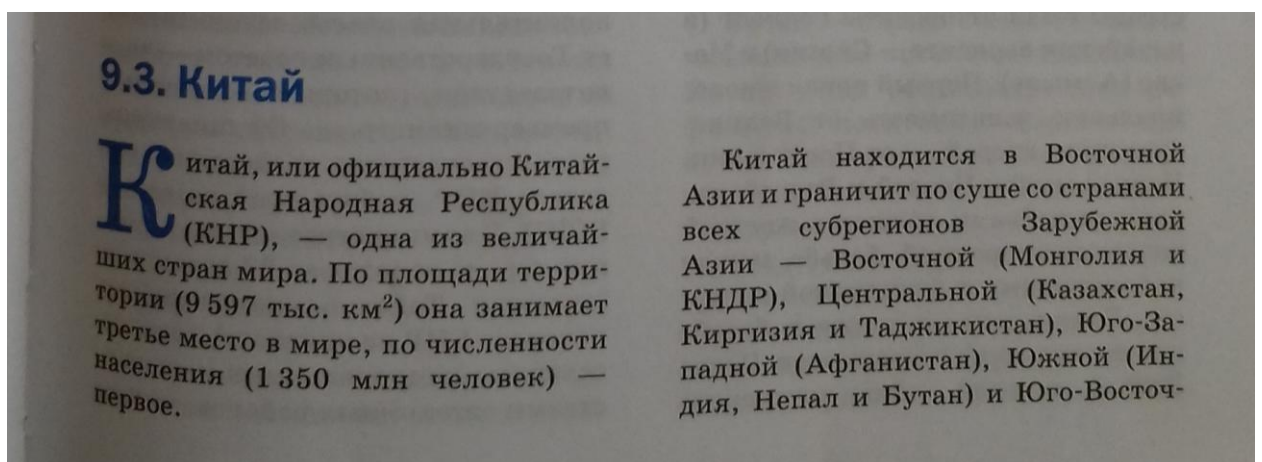
Задание на 23 марта 2020 г.:

Составить экономико-географическую характеристику Китая по плану:

1. Особенности экономико-географического положения.
2. История развития
3. Форма правления, тип государственного устройства.
4. Особенности природно-ресурсного потенциала.
5. Особенности населения.
6. Особенности хозяйственного комплекса, отраслевая структура хозяйства, международная специализация.
7. Характеристика отраслей первичной сферы хозяйства.
8. Характеристика отраслей вторичной сферы хозяйства.
9. Характеристика отраслей третичной сферы хозяйства.
10. Характеристика экономических районов.

Сфотографировать выполненное задание, подписать Ф.И. и выслать его на электронную почту: nasap82@mail.ru

Срок выполнения задания: до 25 марта 2020 г.



ной (Мьянма, Лаос и Вьетнам) Азией, а также с Россией. Территория страны на востоке омывается водами Желтого и Восточно-Китайского морей, на юге — Южно-Китайского моря. В Тихом океане Китаю принадлежат 5,4 тыс. островов, крупнейшие из которых — Тайвань (с 1949 г. фактически независимое государство) и Хайнань. Право Китая на ряд островов в Восточно-Китайском и Южно-Китайском морях оспаривают Япония и Филиппины. Территориальные споры в Кашмире (Каракорум и Северные Гималаи) осложняют его отношения с Индией.

Китай — одна из древнейших стран мира. Его *история*, насчитывающая около 4 тыс. лет, представляет собой череду возникновения мощных централизованных государств (империй), которые приходили в упадок или были завоеваны иноземцами. О масштабах и величии китайских империй можно судить по тому, что китайцы называли свою страну Средним государством (Чжунго) или Поднебесной империей. В конце XIX в. Китай оказался в зоне экспансии европейских стран (Великобритании, Франции и Германии), а также Японии, США и России, хотя официально так и не стал их колонией. Именно в это время от страны были отторгнуты Гонконг (в китайском варианте — Сянган) и Макао (Аомынь). Первый попал в колониальную зависимость от Великобритании, второй — от Португалии. Период между Первой и Второй мировыми войнами прошел в жесткой внутривосточной борьбе между коммунистами и буржуазной партией «Гоминьдан», а также в борьбе против японских захватчиков. После Второй мировой войны внутреннее

противостояние в стране продолжилось. В 1949 г. власть в Китае захватила коммунистическая партия во главе с Мао Цзэдуном. 1 октября 1949 г. была провозглашена Китайская Народная Республика (КНР), Партия «Гоминьдан» во главе с Чан Кайши была вынуждена укрыться на острове Тайвань, где позднее провозгласила альтернативную коммунистическому Китаю буржуазную Китайскую Республику (Тайвань). На протяжении всего периода правления Мао Цзэдуна Китай развивался неустойчиво. С одной стороны, в это время здесь был заложен фундамент национальной промышленности, с другой — страна пережила весьма драматичные периоды «Большого скачка» (1958—1960 гг.) и «Культурной революции» (1966—1969 гг.). После смерти Мао Цзэдуна в 1976 г. к власти в стране пришел Дэн Сяопин. В 1978 г. он провозгласил начало реализации экономических реформ («гайгэ»).

Верховный орган и высший законодательный орган власти в Китае — Всекитайское собрание народных представителей (ВСНП) в составе 2 989 депутатов. Его сессии собираются один раз в год, а в перерывах между ними действует Постоянный комитет (154 депутата). Высшая исполнительная власть осуществляется Государственным советом — правительством, который возглавляет премьер-министр. Официальным главой государства является председатель КНР, избираемый на сессии ВСНП. В административном отношении страна делится на 23 провинции (включая Тайвань, независимость которого КНР не признает), пять населенных национальными меньшинствами автономных районов, четыре

города центрального подчинения (Пекин, Тяньцзинь, Шанхай и Чунцин) и два специальных административных района (Сянган и Аомынь). Сянган и Аомынь существуют по принципу «одна страна — две системы», т.е. в них сохраняются существовавшие там до воссоединения с Китаем свободные рыночные отношения.

Китай обладает большим *природно-ресурсным потенциалом*. Особенно выделяются минеральные ресурсы. Страна располагает крупнейшими запасами каменного угля, железных, медных, полиметаллических, оловянных, вольфрамовых, титановых, сурьмяных руд и руд редкоземельных металлов, а также магнетита, флюорита и каолина. Существенно меньше запасы бурого угля, нефти, природного газа, бокситов, никелевых, марганцевых, молибденовых, урановых руд и горно-химического сырья.

Весьма большое значение имеют агроклиматические ресурсы. Климат восточной части страны муссонный: на севере — умеренный, в средних районах — субтропический, на юге — тропический. Для него характерно чередование холодного (или прохладного) и сухого зимнего сезона и теплого (или жаркого) и влажного летнего. Такие особенности климата позволяют выращивать в северных районах все сельскохозяйственные культуры умеренного пояса, в средних районах — субтропические, в южных — тропические. Обилие атмосферных осадков летом в умеренных и субтропических широтах совпадает с вегетационным периодом растений.

В тропических широтах, где зимой тепла достаточно, но не хватает

влаги, необходимо орошение. В западной части Китая климат резко континентальный. Он почти не пригоден для растениеводства. Почвы Китая в целом плодородны, особенно аллювиальные Великой Китайской равнины.

Китай богат водными ресурсами. По величине полного речного стока он занимает четвертое место в мире, однако для страны характерен низкий уровень обеспеченности водой (около 2,1 тыс. м³ на человека в год). Значительно осложняет ситуацию неравномерность режима наиболее крупных рек, которые летом сильно разливаются, а зимой мелеют. В целях увеличения общих запасов воды и ее накопления для сухого сезона на крупных реках строят водохранилища, а на мелких — пруды.

Обилие водных ресурсов и пересеченность рельефа обусловили исключительное богатство Китая гидроэнергетическими ресурсами (680 млн кВт, первое место в мире).

Большую ценность представляют собой лесные ресурсы. Леса занимают значительную площадь, хотя при этом покрывают лишь 18,2 % территории страны. Благодаря лесопосадкам лесопокрытая площадь из года в год увеличивается, несмотря на то что леса активно вырубаются.

Китай — страна с самой большой численностью *населения*. В 1950-е гг. Китай начал реализацию демографической политики, направленной на снижение рождаемости. В результате страна за сравнительно короткий промежуток времени совершила переход от расширенного воспроизводства населения к простому, сократив естественный прирост населения более чем в 5,5 раза (до 5 ‰). Но даже при столь низком значении

естественного прироста численность населения страны ежегодно увеличивается на 6,7 млн человек. Доля лиц трудоспособного возраста составляет 73,5 %, что благоприятно для дальнейшего экономического развития страны, однако налицо признаки старения населения: доля детей — 17,1 %, пожилых людей — 9,4 %. Чтобы исправить ситуацию, в конце 2013 г. Китай смягчил запрет на рождение в семье более одного ребенка.

В годы экономических реформ Китаю удалось значительно улучшить свои социальные показатели. Средняя продолжительность жизни в стране составляет 75 лет, младенческая смертность — 15 ‰, уровень грамотности населения — 98 % у мужчин и 93 % у женщин. Пока нерешенной проблемой остается сравнительно невысокий уровень квалификации основной части трудовых ресурсов.

Китай — страна многонациональная (здесь проживают 56 народов), но с явным преобладанием одного народа. Почти 92 % населения страны составляют китайцы. «Китайский» ареал занимает восточную половину страны, западная половина заселена преимущественно другими народами: на северо-востоке — это маньчжуры и эвенки, на севере — монголы, на северо-западе — уйгуры и казахи, на западе — тибетцы, на юго-западе — ицзу, мяо-яо, чжуаны и др. В стране остро стоит проблема тибетского и уйгурского сепаратизма.

В Китае один официальный язык — китайский, точнее принятый за основу пекинский диалект китайского языка — «путунхуа» (в пер. — общепонятный язык). Китайцы, как и японцы, — поликонфессиональ-

ный народ. Они исповедуют сразу три религии — буддизм, конфуцианство и даосизм. Их смешение привело к возникновению китайской национальной религии — сань-цзяо. Культурные традиции буддизма, конфуцианства и даосизма наложили отпечаток на поведение китайцев. Они все уравновешенны, неконфликтны, послушны, дисциплинированы, почитают старших и т. д. Это благоприятно сказывается на их трудовых навыках.

Население по территории Китая размещено чрезвычайно неравномерно. При средней плотности населения 141 чел./км² примерно на 1/3 территории страны (в восточных равнинных районах) она превышает 300 чел./км². В долинах рек Янцзы, Хуанхэ и вдоль Великого Китайского канала плотность населения нередко достигает 1 000 чел./км². Северные пустынные и западные горные районы страны, наоборот, заселены чрезвычайно редко, а значительная часть Тибетского нагорья вообще не заселена.

Китай традиционно активно участвует в международных миграциях. Китайцы издавна нанимались батраками в другие страны. В настоящее время численность китайской общины за рубежом («хуацяо») превышает 50 млн человек. Китайцы составляют большинство населения не только Аомыня, Сянгана и Тайваня, но также и Сингапура, значительную часть населения Малайзии, Таиланда, Брунея и Филиппин. Весьма многочисленна китайская община в Индонезии, США, Канаде, Австралии и некоторых других странах.

Китай сравнительно слабо урбанизирован. Доля городского населения составляет здесь немногим более

50 %. Но даже эта незначительная цифра сильно завышена. Крупные китайские города, особенно города-миллионеры, включают в свой состав весьма обширную и густозаселенную сельскую местность. Из-за этого численность населения многих городов преувеличена. Главным двигателем роста китайских городов была и остается миграция населения из сельской местности (всего за годы реформ из деревень в города переселилось свыше 250 млн человек — это самый масштабный миграционный поток за всю историю человечества).

Китай обладает одной из крупнейших экономических систем мира. В 2012 г. ее ВВП по КНВ составлял 8 227 млрд долл., а по ППС — 12 610 млрд долл. (по обоим показателям — второе место в мире после США).

С 1980-х гг. Китай превратился в одну из наиболее бурно развивающихся стран мира с ежегодными темпами экономического роста около 10 %. К 2021 г. Китай планирует стать среднеразвитой страной мира, а к 2049 г. (к столетию провозглашения КНР) — высокоразвитой. Все это стало возможным лишь благодаря начатым в 1978 г. экономическим реформам.

Важнейшая черта китайских экономических реформ — их эволюционный характер. С 1979 г. страна проводит политику «открытых дверей». Правда, «открыта» (имеется в виду для иностранного капитала) была далеко не вся страна. В Китае учреждено пять СЭЗ (Шэньчжэнь, Чжухай, Шаньтоу, Сямынь и остров Хайнань), не считая сохранивших традиционный для себя рыночный «уклад» Сянган и Аомыня, «открыто» 14 морских портов и 40 городов во внутрен-

них районах страны (рис. 3). Подавляющее большинство «открытых» единиц ориентируются на непосредственное взаимодействие с внешними экономическими субъектами: Шэньчжэнь вплотную примыкает к Сянгану, Чжухай — к Аомыню, Шаньтоу и Сямынь расположены «напротив» Тайваня, «открытые» морские порты могут вести активную внешнюю торговлю, а многие «открытые» города находятся на границе.

Хозяйство современного Китая сочетает в себе черты как современной, весьма модернизированной, так и традиционной, все еще низкоэффективной патриархальной экономики (доля последней с начала XXI в. сильно сократилась). Наибольшую долю ВВП обеспечивает промышленность (45 %), доля сферы услуг составляет около 45 %, сельского хозяйства — немногим более 10 %. При этом по 35 % ЭАН занято в сельском хозяйстве и сфере услуг, 30 % — в промышленности. Это означает, что производительность труда в промышленности в несколько раз выше, чем в сельском хозяйстве.

Одна из ключевых отраслей китайской экономики — *сельское хозяйство*. В настоящее время Китай производит почти 1/4 мировой сельскохозяйственной продукции. Он занимает первое место в мире по валовым сборам зерна, овощей, картофеля, плодов, хлопка, чая и табака, а также по объемам производства мяса.

Ведущая отрасль сельского хозяйства Китая — растениеводство. В Китае выращивают практически все известные человечеству сельскохозяйственные культуры, однако явное предпочтение отдается все же зерновым, которые при столь многочис-

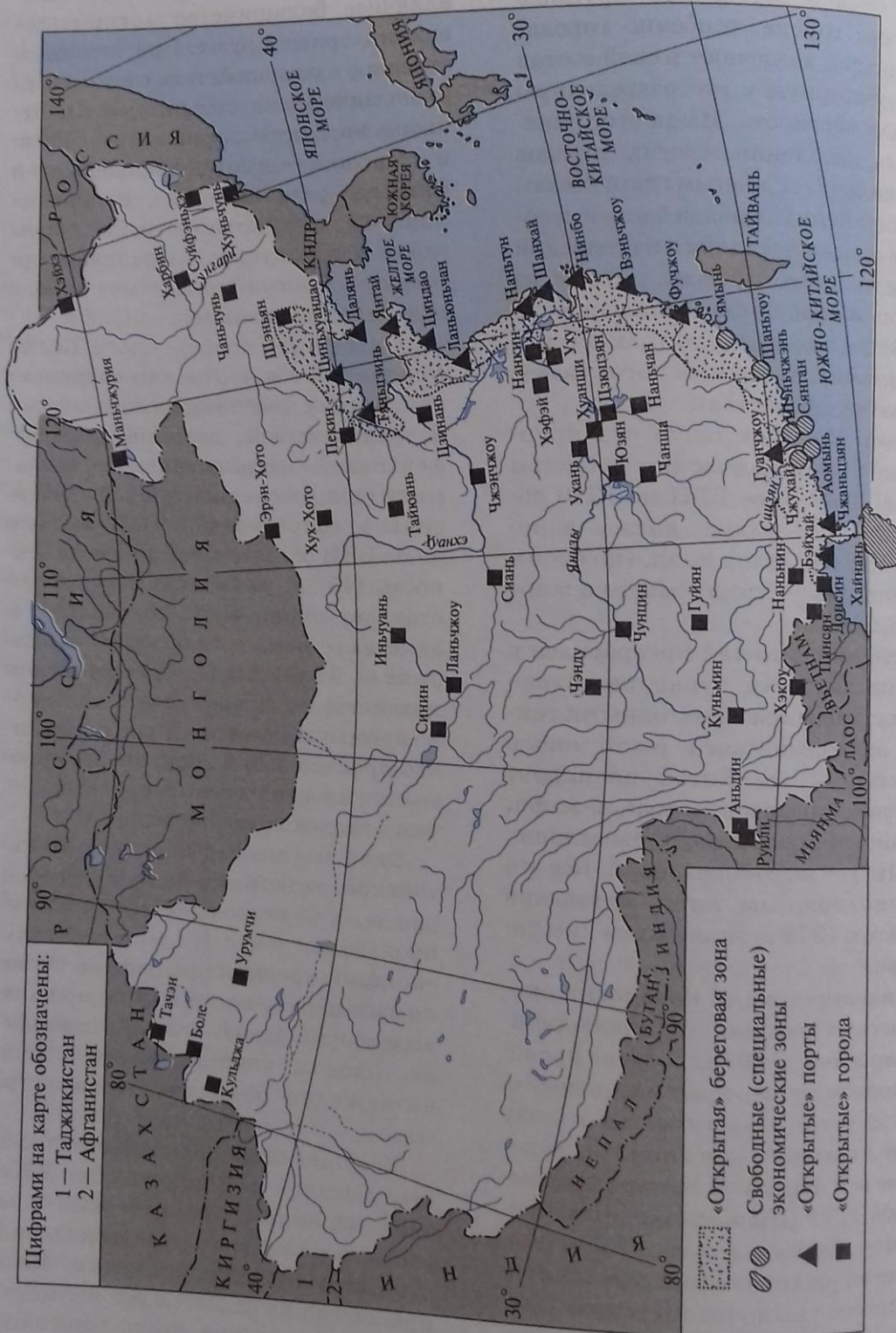


Рис. 3. «Открытая» экономика Китая

ленном населении имеют стратегическое значение. Сравнительно велика доля других продовольственных культур (овощей, картофеля и плодов) и некоторых технических (особенно хлопчатника, сахарного тростника, сои, арахиса, чая и табака). Китай обладает значительным поголовьем скота, в котором явно преобладают свиньи и птица. Эти отрасли животноводства не занимают больших площадей, не требовательны к кормам и обеспечивают быстрое получение продукции. Доля скотоводства, овцеводства и козоводства существенно меньше.

Главный земледельческий район страны — ее восточная часть. Здесь выделяются два крупнейших сельскохозяйственных района. К северу от Янцзы, в субтропических широтах, расположен первый район, который специализируется на производстве пшеницы, хлопчатника, сои, арахиса, сахарной свеклы и табака. К югу от Янцзы, уже в тропических широтах, находится второй район, в котором выращивают рис, кукурузу, чай, тунг и каучуконос-гевею. Бассейн Янцзы — главную «рисовую житницу» страны — традиционно называют «зеленым Китаем», район Лёссового плато в бассейне Хуанхэ — один из ведущих в Китае районов производства пшеницы — «желтым Китаем» («желтой» эту часть страны называют еще потому, что почвы здесь, благодаря почвообразующей породе — лёссу, — имеют желтоватый цвет). В северо-восточном Китае, на равнине Сунляо, выращивают пшеницу, гаолян, кукурузу и сахарную свеклу, а на побережье Южно-Китайского моря — сахарный тростник, рис, арахис, джут, цитрусовые, ананасы и другие плоды. В восточной

части страны повсеместно выращивают овощи, разводят свиней и домашнюю птицу. В западных горных районах с континентальным климатом преобладает пастбищное животноводство (скотоводство, овцеводство и козоводство). Растениеводство здесь представлено лишь в нескольких очагах: в долинах рек в Джунгарской и Кашгарской котловинах и на Тибетском нагорье.

Китай является безусловным мировым лидером по *улову рыбы* (37 % мирового улова). Значительную ее часть составляет выращиваемый в рисовых чеках зеркальный карп.

Большую роль играет *горнодобывающая промышленность*. В стране добываются почти все известные виды минерального сырья. Доля Китая в мировой добыче вольфрамовых руд составляет 70 %, свинцовых и оловянных руд — 50 %, угля — около 46 %, молибденовых руд и фосфорсодержащего сырья — 40 %, цинковых руд — 33 %, железных и марганцевых руд — 30 %, бокситов и серебра — 16—17 %, золота и серы — 14 %, медных руд — 8 %.

За годы реформ Китай значительно укрепил все отрасли вторичной сферы. В первую очередь это коснулось *энергетического хозяйства*. Экономика страны преимущественно угольная. Стремительными темпами растет потребление нефти и природного газа. Это обусловлено в первую очередь бурным развитием нефтехимии, активной автомобилизацией и ростом авиаперевозок. Собственного углеводородного топлива не хватает, поэтому Китай дополнительно импортирует нефть из стран Персидского залива, Западной Африки, Юго-Восточной Азии, Латинской Америки и России и природный газ в сжи-

женном виде из стран Персидского залива и Юго-Восточной Азии. Крупнейшие НПЗ сооружены в Шанхае, Пекине, Тяньцзине, Нанкине, Фушуне, Даляне и Ланчжоу. Страна быстро наращивает производство электроэнергии, в 2011 г. по этому показателю она вышла на первое место в мире, обогнав США. Сооружаются крупные угольные ТЭС, ГЭС и АЭС. Активно используются альтернативные источники энергии, особенно ветровая, солнечная энергия и биогаз.

В одну из ведущих отраслей промышленности превратилась *металлургия*. Китай выплавляет 60 % мирового чугуна и 46 % стали. Страна в целом удовлетворяет свои потребности в металлургическом сырье и топливе, однако их качество оставляет желать лучшего. По этой причине флагман отрасли — суперсовременный металлургический комбинат в Баошане (недалеко от Шанхая) мощностью 7 млн т стали в год — полностью работает на импортном железорудном концентрате и коксе. Другие крупные металлургические комбинаты функционируют в Аньшане (8 млн т), Баотоу, Пекине и Ухани. Небольшие комбинаты, разбросанные буквально по всей стране и производящие сталь и прокат низкого качества, постепенно закрываются. Цветная металлургия работает на собственном сырье и обеспечивает преимущественно внутренние потребности. В настоящее время на Китай приходится 46 % мирового производства свинца и олова, 44 % — алюминия, 40 % — цинка, 30 % — меди и 23 % — никеля. Крупнейшие центры цветной металлургии расположены в богатой сырьем южной части страны. Традиционно большое количество цветных металлов вы-

плавляется в восточных районах, где предприятия ориентируются в первую очередь на потребителя.

Чрезвычайно быстрыми темпами развивается *машиностроение*. Его ведущая отрасль — электроника. В Китае сосредоточены около половины мирового производства аудио- и видеотехники, значительная часть производства персональных компьютеров и т. д. Хотя основная часть продукции все еще производится филиалами крупнейших мировых ТНК, постепенно набирают силу и местные корпорации (в 2012 г. китайская корпорация «Леново Групп» по объему продаж персональных компьютеров обогнала одного из признанных мировых лидеров — американскую корпорацию «Хьюлетт-Пэкард Компани»). В последние годы Китай быстро наращивает производство автомобилей, морских судов (по обоим видам продукции вышел на ведущие позиции в мире) и металлообрабатывающих станков. Развитие этих отраслей свидетельствует о переходе машиностроения страны на новый качественный уровень. Все большую известность на мировом автомобильном рынке приобретают китайские корпорации «Шанхай Аутомотив Индустри Корпорейшн» (штаб-квартира в Шанхае), «Дунфэн Мотор Корпорейшн» (в Ухани), «Чанган Аутомобайл Групп» (в Чунцине), «Чери Аутомобайл» (в Уху), «Джилли Аутомобайл Холдинг» (в Ханчжоу), «Грейт Уолл Мотор» (в Баодине близ Пекина) и др. Машиностроение получило развитие главным образом в приморских провинциях и в городах центрального подчинения. Шанхай выделяется по производству автомобилей и компонентов электронной техники, Пекин и Тяньцзинь — мобиль-

ных телефонов, смартфонов и автомобилей, Чунцин — автомобилей, восточные приморские провинции Шаньдун (на Шаньдунском полуострове), Цзянсу (к северу от Шанхая) и Чжэцзян (к югу от Шанхая) — металлообрабатывающих станков, бытовых электроприборов, средств мобильной связи и компонентов электронной техники, южная приморская провинция Гаундун — автомобилей, бытовых электроприборов, средств мобильной связи и компонентов электронной техники (именно на ее территории расположены СЭЗ Шэньчжэнь, Чжухай и Шаньтоу), северо-восточная приморская провинция Ляонин (на Ляондунском полуострове) — металлообрабатывающих станков. Важными машиностроительными центрами в других районах страны также являются города Ухань, Чэнду, Сиань, Чжэнчжоу, Хух-Хото, Харбин и др. В Китае созданы более 50 зон высоких технологий и своя «силиконовая долина» Чжунгуаньцунь под Пекином.

В одну из ведущих отраслей промышленности постепенно превращается *химическая*. Китай уже вышел на первое место в мире по производству минеральных удобрений и химических волокон, быстро наращивает производство серной кислоты, соды, пластмасс, синтетического каучука и продукции тонкой химии. Наиболее бурно развивается нефтехимия. Крупнейшие нефтехимические комбинаты сооружены рядом с НПЗ.

Китай — по-прежнему крупнейший производитель тканей, одежды, а в последнее время еще и обуви. *Легкая промышленность* выполняет важную социальную функцию — обеспечивает работой огромное количе-

ство низкоквалифицированных трудовых ресурсов. Ведущие центры текстильной и швейной промышленности — Шанхай, Сянган, Гуанчжоу, Пекин, Тяньцзинь, Чжэньчжоу, Циндао, Сиань и Чунцин.

Бурное экономическое развитие Китая потребовало создания современной *транспортной системы*. За последние годы она в целом была создана. В стране представлены все виды транспорта. Во внутренних перевозках ведущую роль играют железнодорожный (особенно при перевозке массовых крупнотоннажных грузов и пассажиров) и речной транспорт, во внешних перевозках — морской (при перевозке грузов) и авиационный (при перевозке пассажиров). Железнодорожная сеть наиболее освоенной восточной части страны имеет решетчатую структуру. Важнейшие железнодорожные магистрали связывают между собой крупнейшие города и региональные центры. Китай — одна из немногих стран мира, которая активно строит новые железные дороги. По протяженности высокоскоростных железных дорог Китай уже вышел на первое место в мире. Чрезвычайно интенсивное судоходство осуществляется по рекам Янцзы, Хуанхэ и по Великому Китайскому каналу (Даяньхэ), который связал Пекин и Ханчжоу еще в XV в. Бурно развивается автомобильный транспорт. Строятся тысячи километров новых современных автодорог и скоростных автомагистралей (по протяженности последних Китай опередил США). Быстро растет автопарк. Сооружаются новые крупные магистральные нефте- и газопроводы. Огромный рывок вперед совершил морской транспорт. Семь морских

портов имеют грузооборот свыше 300 млн т. Гигантские портовые комплексы, обслуживающие экспорт готовой продукции, сформировались в устье Янцзы, на юге страны в районе Гуанчжоу, а также недалеко от Пекина. В связи со значительной активизацией внутренних и внешних пассажирских перевозок резко возросло значение авиационного транспорта. Кроме того, Китай занимает первое место в мире по количеству мобильных телефонов и смартфонов (больше, чем в США, в 3,7 раза) и числу пользователей Интернета (в 2,2 раза).

Заметно ускорилось развитие *финансовой сферы*. Крупнейшие фондовые биржи функционируют в Сянгане, Шанхае, Пекине и Шэнчжэне. Быстро приумножают свои активы китайские коммерческие банки («Индастриал энд Коммершл Бэнк оф Чайна», «Чайна Констракшн Бэнк Корпорейшн», «Агрикултурэл Бэнк оф Чайна» и др.) и страховые компании («Чайна Лайф Иншурэнс Компани» и др.). Китай начал вкладывать свой капитал в страны Африки, Латинской Америки и в Россию.

Хотя для *территориальной структуры хозяйства* Китая характерен полицентризм (здесь много примерно равновеликих городов и региональных центров), в развитии его отдельных частей наблюдаются весьма значительные диспропорции. Лидирующие позиции по производству ВРП на душу населения занимают города центрального подчинения, в первую очередь Шанхай, а также Пекин и Тяньцзинь. Среди провинций по абсолютной величине ВРП выделяются приморские провинции Гуандун, Шаньдун, Цзянсу, Чжэцзян, Фуцзянь (на юго-восточном побережье страны; на ее территории находится СЭЗ Сямынь), Хэфэй (окружает Пекин и Тяньцзинь), Ляонин и прилегающие к ним провинции Хэнань, Аньхой и др. Это так называемый «внешний Китай», т.е. ориентированный на связь в первую очередь с внешним миром, а не с остальной страной. В перспективе планируется значительно активизировать экономическое развитие сначала центральных, а затем и западных районов страны.